

Jastrowie 2015-12-18

GK.6220.7.2015

Decyzja Nr 7/2015
o środowiskowych uwarunkowaniach

Na podstawie art. 104 Kodeksu Postępowania Administracyjnego / Dz. U. z 2000 r. Nr 98, poz. 1071 ze zmianami/ oraz art. 71 ust. 2 pkt 2, art. 75 ust.1 pkt 4 i art. 84 oraz art. 85 ust.1 i 2 pkt 2 ustawy z dnia 3 października 2008 roku o udostępnianiu informacji o środowisku i jego ochronie, udziale społeczeństwa w ochronie środowiska oraz ocenach oddziaływania na środowisko (Dz. U. nr 199, poz. 1227) § 3 ust.1 pkt 81 Rozporządzenia Rady Ministrów z dnia 09 listopada 2010 roku w sprawie przedsięwzięć mogących znacząco oddziaływać na środowisko (Dz. U. z 2010 r. nr 213, poz. 1397) po rozpatrzeniu wniosku **Grzegorza Rydiana i Piotra Sadowskiego, Biuro Rzeczoznawstwa i Ekonomii Środowiska CODEX, Sadowski i Wspólnicy Spółka Jawna**, ul. Stachury 9, 63 – 000 Środa Wlkp. działającego w imieniu **Związku Międzygminnego „Piłski Region Gospodarki Odpadami Komunalnymi, ul. Dąbrowskiego 8, 64 – 920 Piła** z dnia 20.10.2015 r. o wydanie decyzji o środowiskowych uwarunkowaniach dla przedsięwzięcia pod nazwą „postępowania o wydanie decyzji o środowiskowych uwarunkowaniach dla przedsięwzięcia pn.: „Budowa Punktu Selektywnej Zbiórki Odpadów Komunalnych dla Gminy Jastrowie” na działce nr 2265, obręb Jastrowie, gmina Jastrowie.

orzekam:

1. realizacji przedmiotowego przedsięwzięcia i stwierdzam brak potrzeby przeprowadzenia oceny oddziaływania przedsięwzięcia na środowisko
2. określam środowiskowe uwarunkowania zgody na realizację przedsięwzięcia pod nazwą postępowania o wydanie decyzji o środowiskowych uwarunkowaniach dla przedsięwzięcia pn.: „Budowa Punktu Selektywnej Zbiórki Odpadów Komunalnych dla Gminy Jastrowie”:
 - Powstające w trakcie realizacji przedsięwzięcia odpady należy gromadzić w sposób selektywny, umożliwiający ich częściowe odzyskanie, przekazanie podmiotom właściwym.
 - Wszelkie odkryte w trakcie prac przedmioty zabytkowe oraz obiekty ruchome i nawarstwienia kulturowe podlegają ochronie prawnej. W przypadku natrafienia na przedmioty posiadające cechy zabytku, inwestor niezwłocznie powiadomi Wojewódzki Urząd Ochrony Zabytków w Poznaniu, a jeżeli będzie to niemożliwe Burmistrza Gminy i Miasta Jastrowie.
 - Zасыpywanie wykopów powinno być wykonane bezpośrednio po zakończeniu w nich przewidzianych robót. Przed rozpoczęciem zasypywania dno wykopu powinno być oczyszczone z odpadków materiałów budowlanych. Do zasypywania wykopów powinien być używany grunt wydobyty z tego samego wykopu, nie zamrażony i bez zanieczyszczeń.
 - Sprzęt wykorzystywany podczas prac musi być w pełni sprawny oraz spełniać wymogi dopuszczające go do użytku: rodzaj, stan techniczny sprzętu zastosowanego podczas przedsięwzięcia musi zapewnić ochronę gruntu, wód powierzchniowych i gruntowych przed zanieczyszczeniem, ochronę przed nadmierną emisją pyłów i gazów do powietrza oraz ochronę przed emisją hałasu do środowiska.

Potwierdzam zgodność
kopii z oryginałem

Środa Wlkp. dnia 2015.12.14

WSPÓŁWŁAŚCICIEL

Piotr Sadowski

- Dopuszczają się w uzasadnionych przypadkach podyktowanych względami technicznymi wycinkę drzew i krzewów, po uprzednim uzyskaniu zgody właściwego organu na podstawie przepisów ustawy „o ochronie przyrody”
- Znajdujące się na terenie planowanego przedsięwzięcia stanowisko mrówki rudnicy należy odpowiednio zabezpieczyć bądź przenieść w bezpieczne miejsce. Takie działania powinny być nadzorowane przez doświadczonego w tej dziedzinie specjalistę. W przypadku konieczności likwidacji mrowiska, należy uzyskać stosowne zezwolenia RDOŚ w Poznaniu
- W przypadku stwierdzenia przez wnioskodawcę występowania w obrębie planowanej inwestycji innych gatunków chronionych grzybów, roślin lub zwierząt, wnioskodawca przed realizacją inwestycji zobowiązany jest do zyskania stosownych zezwoleń RDOŚ w Poznaniu.

Charakterystyka przedsięwzięcia stanowi załącznik do decyzji o środowiskowych uwarunkowaniach.

Uzasadnienie

W dniu 27.10.2015 roku wpłynął wniosek Grzegorza Rydiana i Piotra Sadowskiego, Biuro Rzeczoznawstwa i Ekonomii Środowiska CODEX, Sadowski i Wspólnicy Spółka Jawna, ul. Stachury 9, 63 – 000 Środa Wlkp. działającego w imieniu Związku Międzygminnego „Piłski Region Gospodarki Odpadami Komunalnymi, ul. Dąbrowskiego 8, 64 – 920 Piła w sprawie wydania decyzji o środowiskowych uwarunkowaniach dla przedsięwzięcia pn.: „Budowa Punktu Selektywnej Zbiórki Odpadów Komunalnych dla Gminy Jastrowie” na działce nr 2265, obręb Jastrowie, gmina Jastrowie. Wniosek spełniał wymogi formalne. Wszczęto postępowanie administracyjne.

Pismami z dnia 02.11.2015r. wystąpiono o opinię dotyczącą konieczności sporządzenia raportu oddziaływania na środowisko do Regionalnego Dyrektora Ochrony Środowiska w Poznaniu oraz Państwowego Powiatowego Inspektora Sanitarnego w Złotowie.

Pismem z dnia 12.11.2015 r. nr ON-NS-72/5-53/15 Państwowy Powiatowy Inspektor Sanitarny w Złotowie wyraził opinię, że sporządzenie raportu oceny oddziaływania na środowisko dla w/w przedsięwzięcia jest wskazane.

Pismem z dnia 23.11.2015 r. nr WOO-IV.4240.1392.2015.BZ.1 Regionalny Dyrektor Ochrony Środowiska w Poznaniu stwierdził, że nie ma potrzeby przeprowadzenia oceny oddziaływania na środowisko dla w/w przedsięwzięcia.

Postanowieniem z dnia 02.12.2015 r. nr GK. 6220.7.2015 Burmistrz Gminy i Miasta w Jastrowiu nie stwierdził potrzeby przeprowadzenia oceny oddziaływania przedsięwzięcia na środowisko dla planowanego przedsięwzięcia.

Planowane przedsięwzięcie będzie polegać na budowie punktu selektywnego zbierania odpadów komunalnych dla gminy Jastrowie. Inwestycja realizowana będzie na działce nr ewidencyjny 2265, obręb Jastrowie, gmina Jastrowie, o łącznej powierzchni ok. 1,13 ha. Z treści *k.i.p.* wynika, że maksymalna powierzchnia przeznaczona pod realizację przedmiotowego przedsięwzięcia wynosić będzie ok. 3 000 m², z czego ok. 2 500 m² stanowić będzie powierzchnię utwardzoną. Planowany do utworzenia punkt selektywnego zbierania odpadów komunalnych obejmować będzie: najazdową rampę rozładunkową, kontener socjalno – biurowy, kontenery i pojemniki na odpady niebezpieczne i inne niż niebezpieczne, ścieżkę edukacyjną, system oświetlenia, niezbędne instalacje (kanalizacyjna, elektryczna, wodociągowa), przyłącza do istniejących sieci, wewnętrzne dojścia i dojazdy oraz drogę dojazdową. Ponadto, Inwestor nie wyklucza montażu najazdowej wagi samochodowej.

Zgodnie z dokumentacją, w ramach eksploatacji planowanego przedsięwzięcia Inwestor przewiduje również naprawę i przywracanie właściwości użytkowych odpadom wielkogabarytowym. Przewiduje się przetwarzanie jedynie odpadów wielkogabarytowych celem ich naprawy i przywrócenia właściwości użytkowych. Inwestor jednoznacznie wskazał w *k.i.p.*, że ww. czynności nie będą prowadzone z wykorzystaniem instalacji. Przetwarzanie odpadów odbywać się będzie w pomieszczeniu magazynowym, tj. kontener o pojemności 20 – 40 m³. Poza przygotowaniem odpadów do ponownego użycia, Inwestor wyklucza prowadzenie innych procesów odzysku, w tym: cięcia, zgniatania, przesypywania i belowania odpadów.

Z treści *k.i.p.* wynika, że w ramach funkcjonowania punktu selektywnego zbierania odpadów komunalnych przyjmowane będą odpady o następujących kodach: 15 01 10*, 15 01 11*, 20 01 13*, 20 01 14*, 20 01 15*, 20 01 17*, 20 01 19*, 20 01 21*, 20 01 23*, 20 01 26*, 20 01 27*, 20 01 29*, 20 01 31*, 20 01 33*, 20 01 35*, 20 01 37*, 15 01 01, 15 01 02, 15 01 03, 15 01 04, 15 01 05, 15 01 07, 15 01 09, 16 01 03, 17 01 01, 17 01 02, 17 01 03, 17 01 07, 17 01 82, 17 02 01, 17 02 02, 17 02 03, 17 03 02, 17 04 01, 17 04 02, 17 04 03, 17 04 04, 17 04 05, 17 04 06, 17 04 07, 17 04 11, 17 05 08, 17 06 04, 17 08 02, 17 09 04, 20 01 01, 20 01 02, 20 01 10, 20 01 11, 20 01 25, 20 01 28, 20 01 30, 20 01 32, 20 01 34, 20 01 36, 20 01 38, 20 01 39, 20 01 40, 20 01 80, 20 01 99, 20 02 01, 20 03 07, 20 03 99. Odpady będą selektywnie magazynowane w pojemnikach i kontenerach dopasowanych do właściwości i składu poszczególnych frakcji. Ponadto, odpady zostaną zabezpieczone przed działaniem czynników atmosferycznych. Z treści przedłożonej dokumentacji wynika, że Inwestor wstępnie planuje wyposażenie punktu w specjalistyczny, zadaszony kontener na odpady niebezpieczne oraz kontenery i pojemniki do magazynowania pozostałych odpadów, w tym kontenery na gruz budowlany oraz ciężkie odpady budowlane i remontowe. Odpady będą dostarczane przez mieszkańców we własnym zakresie. Z *k.i.p.*, że ilość i wielkość kontenerów oraz pojemników do magazynowania odpadów może ulec zmianie w zależności od zapotrzebowania, tj. stopnia wdrożenia selektywnej zbiórki odpadów przez mieszkańców.

Planuje się zabezpieczenie środowiska gruntowo – wodnego poprzez utwardzenie i uszczelnienie terenu przedsięwzięcia folia PEHD. Ponadto, planowany do utworzenia punkt będzie wyposażony w sorbenty na wypadek ewentualnych wycieków. Wody opadowe i roztopowe z miejsc magazynowania i rozładunku odpadów, placu manewrowego i parkingu będą podczyszczane w osadniku i separatorze, a następnie odprowadzane do istniejącej sieci kanalizacyjnej. Wody opadowe z powierzchni poza obszarem magazynowania odpadów będą odprowadzane powierzchniowo do gruntu. Ścieki bytowe powstałe w ramach funkcjonowania zaplecza socjalnego dla pracowników będą odprowadzane do istniejącej sieci kanalizacyjnej.

Analiza *k.i.p.* wykazała, że teren planowanego przedsięwzięcia zlokalizowany jest poza obszarami wodno – błotnymi oraz innymi obszarami objętymi ochroną, w tym strefami ochronnymi ujęć wód. Wobec powyższego, uwzględniając rodzaj przedsięwzięcia, w odniesieniu do art. 63 ust. 1 pkt 2 lit. a i c *ustawy o oś* stwierdzono, że planowane przedsięwzięcie nie będzie powodowało negatywnego wpływu na ww. obszary. Według charakterystyki Jednolitych Części Wód Podziemnych (JCWPd) planowana inwestycja znajduje się w granicach JCWPd o kodzie PLGW650028, dla której ocena stanu ilościowego i chemicznego jest dobra, natomiast ocenę ryzyka określono jako niezagrażona nieosiągnięciem celów środowiskowych. Ponadto przedsięwzięcie będzie realizowane na obszarze Jednolitej Części Wód Powierzchniowych (JCWP) o kodzie PLRW6000181886569 – Młynówka, o statusie naturalna i ocenie ryzyka określonej jako niezagrażona nieosiągnięciem celów środowiskowych. Ponadto, biorąc pod uwagę rodzaj i skalę przedsięwzięcia, a także planowane do zastosowania rozwiązania techniczne i technologiczne, nie przewiduje się jego negatywnego oddziaływania na Jednolite Części Wód Powierzchniowych i Jednolite Części Wód Podziemnych. W związku z powyższym należy uznać, że realizacja inwestycji nie będzie miała

Potwierdzam zgodność
kopii z oryginałem

Środa Wlkp. dnia 2016-11-14

WSPÓLWŁAŚCICIEL

Motr Szadowski

negatywnego wpływu na osiągnięcie celów środowiskowych określonych w Planie gospodarowania wodami na obszarze dorzecza Odry.

Planowana działalność będzie wiązała się z niezorganizowaną emisją substancji do powietrza. Głównym źródłem emisji substancji do powietrza na etapie realizacji i eksploatacji będzie ruch pojazdów obsługujących planowane przedsięwzięcie. Na etapie realizacji inwestycji będą to pojazdy dowożące materiały budowlane, natomiast na etapie eksploatacji źródłem niezorganizowanej emisji będzie ruch samochodowy związany z dowozem i wywozem odpadów. Zgodnie z treścią *k.i.p.* w ramach eksploatacji punktu selektywnej zbiórki odpadów komunalnych nie będą zbierane odpady mogące powodować emisję o charakterze odorowym, tj. m.in.: odpady kuchenne ulegające biodegradacji, zmieszane odpady komunalne i osady ściekowe. Mając na uwadze specyfikę przedmiotowego przedsięwzięcia oraz planowane do zastosowania rozwiązania techniczne i technologiczne, nie przewiduje się jego istotnego wpływu na stan jakości powietrza w rejonie zainwestowania. Ponadto, nie przewiduje się istotnego wpływu przedsięwzięcia na zmiany klimatu, na etapie realizacji, eksploatacji i likwidacji oraz wpływu postępujących zmian klimatu na przedsięwzięcie. Z treści *k.i.p.* wynika, że planowane przedsięwzięcie może wykazywać jedynie zwiększoną wrażliwość na skrajnie wysokie i intensywne opady atmosferyczne. Zastosowane rozwiązania technologiczne, w tym przede wszystkim sposób odprowadzania wód opadowych, zminimalizują jednak możliwość negatywnego oddziaływania w tym zakresie.

W odniesieniu do art. 63 ust. 1 pkt 3 lit. c *ustawy oos*, uwzględniając zakres planowanego przedsięwzięcia stwierdzono, że w wyniku jego realizacji nie zwiększy się znacząco poziom hałasu w środowisku. Najbliżej położone tereny podlegające ochronie akustycznej zlokalizowane są w odległości ok. 30 m od planowanego przedsięwzięcia i stanowią tereny zabudowy zagrodowej. Najbliżej położone tereny zabudowy mieszkaniowej jednorodzinnej występują w odległości ok. 500 m od terenu inwestycji. Zgodnie z treścią *k.i.p.* natężenie ruchu pojazdów na etapie eksploatacji planowanego przedsięwzięcia obejmować będzie maksymalnie 60 samochodów osobowych i 5 samochodów ciężarowych na dobę. Ponadto, przedsięwzięcie będzie eksploatowane wyłącznie w porze dziennej. Inwestor nie przewiduje stosowania wentylatorów mechanicznych. Wstępnie zakłada się, że planowany do uruchomienia punkt selektywnej zbiórki odpadów komunalnych będzie czynny 2 – 4 dni w tygodniu. Okresowe uciążliwości w zakresie emisji hałasu do środowiska mogą być związane z załadunkiem odpadów i poruszaniem się pojazdów obsługujących planowane przedsięwzięcie. Po pełnie kontenery na odpady przyjeżdżać będą specjalne pojazdy, np. typu „hakowiec”. Z uwagi na rodzaj i skalę planowanego przedsięwzięcia, w tym fakt, że w ramach eksploatacji inwestycji Inwestor nie będzie prowadził procesów odzysku odpadów stanowiących potencjalne źródło emisji hałasu do środowiska, tj. cięcia, zgniatania, przesypywania i belowania odpadów, nie przewiduje się, aby realizacja i eksploatacja inwestycji mogła powodować przekroczenia dopuszczalnych poziomów hałasu na terenach podlegających ochronie akustycznej.

Na podstawie przedstawionych materiałów stwierdzono, że teren przeznaczony pod przedsięwzięcie zlokalizowany jest poza obszarami chronionym i na podstawie ustawy z 16 kwietnia 2004 r. o ochronie przyrody (Dz.U. z 2015.1651 j.t.), a najbliżej położonym obszarem chronionym jest obszar chronionego krajobrazu Pojezierze Waleckie i Dolina Gwdy, oddalony o ok. 50 m. Najbliżej położonymi obszarami Natura 2000 są: obszar specjalnej ochrony ptaków Puszcza nad Gwdą PLB300012, oddalony o ok. 2,1 km i obszar mający znaczenie dla Wspólnoty Poligon w Okonku PLH300021, oddalony o ok. 9,5 km od przedsięwzięcia. Przedmiotowe przedsięwzięcie zlokalizowane zostanie na nieużytkowanym gruncie pokrytym roślinnością trawiastą, ruderalną oraz w części porośniętym drzewami. Realizacja przedsięwzięcia nie będzie wiązała się z koniecznością wycinki drzew lub krzewów. Drzewa znajdujące się terenie inwestycji zostaną odpowiednio zabezpieczone przed mechanicznymi

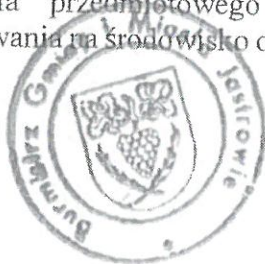
Potwierdzam zgodność
kopii z oryginałem
2016-11-14
Środa Wilk. dnia

WSPÓLWYKONCIEL

Motr Bańdowski

uszkodzeniami. Na terenie planowanej inwestycji stwierdzono mrowisko mrówki rudnicy *Formica rufa*, gatunku objętego ochroną częściową. Z treści *k.i.p.* wynika, że stanowisko mrówki rudnicy zostanie należycie zabezpieczone lub przeniesione. Zgodnie z § 6 ust. 1 pkt 8 rozporządzeniem Ministra Środowiska z 6 października 2014 r. w sprawie ochrony gatunkowej zwierząt (Dz.U. z 2014 r., poz. 1348), wobec mrówki rudnicy obowiązuje zakaz zniszczenia mrowisk. W przypadku konieczności zniszczenia mrowiska, przed przystąpieniem do realizacji planowanego przedsięwzięcia należy wystąpić do regionalnego dyrektora ochrony środowiska o stosowne zezwolenie, jednakże po spełnieniu warunków określonych w art. 56 ust. 4 ustawy z 16 kwietnia 2004 r. o ochronie przyrody. Analogicznie, o stosowne odstępstwo od zakazu niszczenia osobników lub siedlisk innych gatunków chronionych należy wystąpić w przypadku ich stwierdzenia na terenie przedsięwzięcia.

Ze względu na wielkość i stopień złożoności oddziaływania, a także rodzaj i skalę inwestycji stwierdzono, iż dla przedmiotowego przedsięwzięcia nie ma potrzeby przeprowadzenia oceny oddziaływania na środowisko oraz sporządzenia raportu oddziaływania na środowisko.



Pouczenie

[Handwritten signature]
mgr Piotr Wojtuś

Od niniejszej decyzji służy odwołanie do Samorządowego Kolegium Odwoławczego w Pile za pośrednictwem Burmistrza Gminy i Miasta Jastrowie w terminie 14 od dnia jej doręczenia.

Otrzymuje:

1. Inwestor (pełnomocnik)
2. Gmina i miasto Jastrowie
3. Tablica ogłoszeń
4. a/a.

Potwierdzam zgodność
kopii z oryginałem

Środa Wlkp. dnia 2016 r. 11. 1. 4

WSPÓLWŁAŚCICIEL

[Handwritten signature]
Piotr Szadowski

GK.6220.7.2015

Jastrowie, 18.12.2015

Charakterystyka przedsięwzięcia pn.:

„Budowa Punkty Selektywnej Zbiórki Odpadów Komunalnych”

Planowane przedsięwzięcie zostało zakwalifikowane przez Burmistrza Gminy i Miasta Jastrowie zgodnie z §3 ust. 1 pkt 81 rozporządzenia Rady Ministrów z 9 listopada 2010 r. w sprawie przedsięwzięć mogących znacząco oddziaływać na środowisko (Dz. U. z 2010 r. Nr 213, poz. 1397, z późn. zm.) tj. punkty do zbierania lub przeładunku złomu, do przedsięwzięć mogących potencjalnie znacząco oddziaływać na środowisko, dla których obowiązek przeprowadzenia oceny oddziaływania na środowisko może być stwierdzony.

Planowane przedsięwzięcie będzie polegać na budowie punktu selektywnego zbierania odpadów komunalnych dla gminy Jastrowie. Inwestycja realizowana będzie na działce nr ewidencyjny 2265, obręb Jastrowie, gmina Jastrowie, o łącznej powierzchni ok. 1,13 ha. Z treści *k.i.p.* wynika, że maksymalna powierzchnia przeznaczona pod realizację przedmiotowego przedsięwzięcia wynosić będzie ok. 3 000 m², z czego ok. 2 500 m² stanowić będzie powierzchnię utwardzoną. Planowany do utworzenia punkt selektywnego zbierania odpadów komunalnych obejmować będzie: najazdową rampę rozładunkową, kontener socjalno – biurowy, kontenery i pojemniki na odpady niebezpieczne i inne niż niebezpieczne, ścieżkę edukacyjną, system oświetlenia, niezbędne instalacje (kanalizacyjna, elektryczna, wodociągowa), przyłącza do istniejących sieci, wewnętrzne dojścia i dojazdy oraz drogę dojazdową. Ponadto, Inwestor nie wyklucza montażu najazdowej wagi samochodowej. Zgodnie z dokumentacją, w ramach eksploatacji planowanego przedsięwzięcia Inwestor przewiduje również naprawę i przywracanie właściwości użytkowych odpadom wielkogabarytowym. Przewiduje się przetwarzanie jedynie odpadów wielkogabarytowych celem ich naprawy i przywrócenia właściwości użytkowych. Inwestor jednoznacznie wskazał w *k.i.p.*, że ww. czynności nie będą prowadzone z wykorzystaniem instalacji. Przetwarzanie odpadów odbywać się będzie w pomieszczeniu magazynowym, tj. kontener o pojemności 20 – 40 m³. Poza przygotowaniem odpadów do ponownego użycia, Inwestor wyklucza prowadzenie innych procesów odzysku, w tym: cięcia, zgniatania, przesypywania i belowania odpadów.

Z treści *k.i.p.* wynika, że w ramach funkcjonowania punktu selektywnego zbierania odpadów komunalnych przyjmowane będą odpady o następujących kodach: 15 01-10*, 15 01 11*, 20 01 13*, 20 01 14*, 20 01 15*, 20 01 17*, 20 01 19*, 20 01 21*, 20 01 23*, 20 01 26*, 20 01 27*, 20 01 29*, 20 01 31*, 20 01 33*, 20 01 35*, 20 01 37*, 15 01 01, 15 01 02, 15 01 03, 15 01 04, 15 01 05, 15 01 07, 15 01 09, 16 01 03, 17 01 01, 17 01 02, 17 01 03, 17 01 07, 17 01 82, 17 02 01, 17 02 02, 17 02 03, 17 03 02, 17 04 01, 17 04 02, 17 04 03, 17 04 04, 17 04 05, 17 04 06, 17 04 07, 17 04 11, 17 05 08, 17 06 04, 17 08 02, 17 09 04, 20 01 01, 20 01 02, 20 01 10, 20 01 11, 20 01 25, 20 01 28, 20 01 30, 20 01 32, 20 01 34, 20 01 36, 20 01 38, 20 01 39, 20 01 40, 20 01 80, 20 01 99, 20 02 01, 20 03 07, 20 03 99. Odpady będą selektywnie magazynowane w pojemnikach i kontenerach dopasowanych do właściwości i składu poszczególnych frakcji. Ponadto, odpady zostaną zabezpieczone przed działaniem czynników atmosferycznych. Z treści przedłożonej dokumentacji wynika, że Inwestor wstępnie planuje wyposażenie punktu w specjalistyczny, zadaszony kontener na odpady niebezpieczne oraz kontenery i pojemniki do magazynowania pozostałych odpadów, w tym kontenery na gruz

Potwierdzam zgodność
kopii z oryginałem

Środa Wilk. dnia ...2015.-11.- 1 4

WSPÓLWŁAŚCICIEL

Piotr Szadowski

budowlany oraz ciężkie odpady budowlane i remontowe. Odpady będą dostarczane przez mieszkańców we własnym zakresie. *Z k.i.p.*, że ilość i wielkość kontenerów oraz pojemników do magazynowania odpadów może ulec zmianie w zależności od zapotrzebowania, tj. stopnia wdrożenia selektywnej zbiórki odpadów przez mieszkańców.

Planuje się zabezpieczenie środowiska gruntowo – wodnego poprzez utwardzenie i uszczelnienie terenu przedsięwzięcia folia PEHD. Ponadto, planowany do utworzenia punkt będzie wyposażony w sorbenty na wypadek ewentualnych wycieków. Wody opadowe i roztopowe z miejsc magazynowania i rozładunku odpadów, placu manewrowego i parkingu będą podczyszczane w osadniku i separatorze, a następnie odprowadzane do istniejącej sieci kanalizacyjnej. Wody opadowe z powierzchni poza obszarem magazynowania odpadów będą odprowadzane powierzchniowo do gruntu. Ścieki bytowe powstałe w ramach funkcjonowania zaplecza socjalnego dla pracowników będą odprowadzane do istniejącej sieci kanalizacyjnej.

Analiza *k.i.p.* wykazała, że teren planowanego przedsięwzięcia zlokalizowany jest poza obszarami wodno – błotnymi oraz innymi obszarami objętymi ochroną, w tym strefami ochronnymi ujęć wód. Wobec powyższego, uwzględniając rodzaj przedsięwzięcia, w odniesieniu do art. 63 ust. 1 pkt 2 lit. a i c *ustawy o oś* stwierdzono, że planowane przedsięwzięcie nie będzie powodowało negatywnego wpływu na ww. obszary. Według charakterystyki Jednolitych Części Wód Podziemnych (JCWPd) planowana inwestycja znajduje się w granicach JCWPd o kodzie PLGW650028, dla której ocena stanu ilościowego i chemicznego jest dobra, natomiast ocenę ryzyka określono jako niezagrażona nieosiągnięciem celów środowiskowych. Ponadto przedsięwzięcie będzie realizowane na obszarze Jednolitej Części Wód Powierzchniowych (JCWP) o kodzie PLRW6000181886569 – Młynówka, o statusie naturalna i ocenie ryzyka określonej jako niezagrażona nieosiągnięciem celów środowiskowych. Ponadto, biorąc pod uwagę rodzaj i skalę przedsięwzięcia, a także planowane do zastosowania rozwiązania techniczne i technologiczne, nie przewiduje się jego negatywnego oddziaływania na Jednolite Części Wód Powierzchniowych i Jednolite Części Wód Podziemnych. W związku z powyższym należy uznać, że realizacja inwestycji nie będzie miała negatywnego wpływu na osiągnięcie celów środowiskowych określonych w Planie gospodarowania wodami na obszarze dorzecza Odry.

Planowana działalność będzie wiązała się z niezorganizowaną emisją substancji do powietrza. Głównym źródłem emisji substancji do powietrza na etapie realizacji i eksploatacji będzie ruch pojazdów obsługujących planowane przedsięwzięcie. Na etapie realizacji inwestycji będą to pojazdy dowożące materiały budowlane, natomiast na etapie eksploatacji źródłem niezorganizowanej emisji będzie ruch samochodowy związany z dowozem i wywozem odpadów. Zgodnie z treścią *k.i.p.* w ramach eksploatacji punktu selektywnej zbiórki odpadów komunalnych nie będą zbierane odpady mogące powodować emisję o charakterze odorowym, tj. m.in.: odpady kuchenne ulegające biodegradacji, zmieszane odpady komunalne i osady ściekowe. Mając na uwadze specyfikę przedmiotowego przedsięwzięcia oraz planowane do zastosowania rozwiązania techniczne i technologiczne, nie przewiduje się jego istotnego wpływu na stan jakości powietrza w rejonie zainwestowania. Ponadto, nie przewiduje się istotnego wpływu przedsięwzięcia na zmiany klimatu, na etapie realizacji, eksploatacji i likwidacji oraz wpływu postępujących zmian klimatu na przedsięwzięcie. Z treści *k.i.p.* wynika, że planowane przedsięwzięcie może wykazywać jedynie zwiększoną wrażliwość na skrajnie wysokie i intensywne opady atmosferyczne. Zastosowane rozwiązania technologiczne, w tym przede wszystkim sposób odprowadzania wód opadowych, zminimalizują jednak możliwość negatywnego oddziaływania w tym zakresie.

W odniesieniu do art. 63 ust. 1 pkt 3 lit. c *ustawy o oś*, uwzględniając zakres planowanego przedsięwzięcia stwierdzono, że w wyniku jego realizacji nie zwiększy się znacząco poziom hałasu w środowisku. Najbliżej położone tereny podlegające ochronie akustycznej zlokalizowane są w odległości ok. 30 m od planowanego przedsięwzięcia i

Potwierdzam zgodność
kopii z oryginałem

Środa Wlkp. 2016 -11- 14

WSPÓLWŁAŚCICIEL

Piotr Sędowski

stanowią tereny zabudowy zagrodowej. Najbliżej położone tereny zabudowy mieszkaniowej jednorodzinnej występują w odległości ok. 500 m od terenu inwestycji. Zgodnie z treścią *k.i.p.* natężenie ruchu pojazdów na etapie eksploatacji planowanego przedsięwzięcia obejmować będzie maksymalnie 60 samochodów osobowych i 5 samochodów ciężarowych na dobę. Ponadto, przedsięwzięcie będzie eksploatowane wyłącznie w porze dziennej. Inwestor nie przewiduje stosowania wentylatorów mechanicznych. Wstępnie zakłada się, że planowany do uruchomienia punkt selektywnej zbiórki odpadów komunalnych będzie czynny 2 – 4 dni w tygodniu. Okresowe uciążliwości w zakresie emisji hałasu do środowiska mogą być związane z załadunkiem odpadów i poruszaniem się pojazdów obsługujących planowane przedsięwzięcie. Po pełnię kontenery na odpady przyjeżdżać będą specjalne pojazdy, np. typu „hakowiec”. Z uwagi na rodzaj i skalę planowanego przedsięwzięcia, w tym fakt, że w ramach eksploatacji inwestycji Inwestor nie będzie prowadził procesów odzysku odpadów stanowiących potencjalne źródło emisji hałasu do środowiska, tj. cięcia, zgniatania, przesypywania i belowania odpadów, nie przewiduje się, aby realizacja i eksploatacja inwestycji mogła powodować przekroczenia dopuszczalnych poziomów hałasu na terenach podlegających ochronie akustycznej.

Na podstawie przedstawionych materiałów stwierdzono, że teren przeznaczony pod przedsięwzięcie zlokalizowany jest poza obszarami chronionym i na podstawie ustawy z 16 kwietnia 2004 r. o ochronie przyrody (Dz.U. z 2015.1651 j.t.), a najbliżej położonym obszarem chronionym jest obszar chronionego krajobrazu Pojezierze Wałeckie i Dolina Gwdy, oddalony o ok. 50 m. Najbliżej położonymi obszarami Natura 2000 są: obszar specjalnej ochrony ptaków Puszcza nad Gwdą PLB300012, oddalony o ok. 2,1 km i obszar mający znaczenie dla Wspólnoty Poligon w Okonku PLH300021, oddalony o ok. 9,5 km od przedsięwzięcia. Przedmiotowe przedsięwzięcie zlokalizowane zostanie na nieużytkowanym gruncie pokrytym roślinnością trawiastą, ruderalną oraz w części porośniętym drzewami. Realizacja przedsięwzięcia nie będzie wiązała się z koniecznością wycinki drzew lub krzewów. Drzewa znajdujące się terenie inwestycji zostaną odpowiednio zabezpieczone przed mechanicznymi uszkodzeniami. Na terenie planowanej inwestycji stwierdzono mrowisko mrówki rudnicy *Formica rufa*, gatunku objętego ochroną częściową. Z treści *k.i.p.* wynika, że stanowisko mrówki rudnicy zostanie należyście zabezpieczone lub przeniesione. Zgodnie z § 6 ust. 1 pkt 8 rozporządzeniem Ministra Środowiska z 6 października 2014 r. w sprawie ochrony gatunkowej zwierząt (Dz.U. z 2014 r., poz. 1348), wobec mrówki rudnicy obowiązuje zakaz zniszczenia mrowisk. W przypadku konieczności zniszczenia mrowiska, przed przystąpieniem do realizacji planowanego przedsięwzięcia należy wystąpić do regionalnego dyrektora ochrony środowiska o stosowne zezwolenie, jednakże po spełnieniu warunków określonych w art. 56 ust. 4 ustawy z 16 kwietnia 2004 r. o ochronie przyrody. Analogicznie, o stosowne odstępstwo od zakazu niszczenia osobników lub siedlisk innych gatunków chronionych należy wystąpić w przypadku ich stwierdzenia na terenie przedsięwzięcia.

Ze względu na wielkość i stopień złożoności oddziaływania, a także rodzaj i skalę inwestycji stwierdzono, iż dla przedmiotowego przedsięwzięcia nie ma potrzeby przeprowadzenia oceny oddziaływania na środowisko oraz sporządzenia raportu oddziaływania na środowisko.


mgr inż. Piotr Wojliuk

Potwierdzam zgodność
kopii z oryginałem

Środa Wlkp. dnia 2016-11-14

WSPÓLWŁAŚCICIEL


Piotr Sędowski

WYPIS Z PLANU ZAGOSPODAROWANIA PRZESTRZENNEGO MIASTA JASTROWIE

Podstawa prawna ustawa z dnia 27 marca 2003 r. o planowaniu i zagospodarowaniu przestrzennym (Dz. U. Nr 80 poz 7117 z późn. zmianami) Zgodnie z planem zagospodarowania przestrzennego miasta Jastrowie zatwierdzonego uchwałą Rady Miejskiej nr 69/2007 z dnia 30.10.2007 r opublikowana w Dzienniku Urzędowym Województwa Wielkopolskiego nr 201 poz. 4616 z dnia 17.12.2007r. działka nr 2265 posiada następujące oznaczenie: **5P6 – tereny obiektów produkcyjnych, składów i magazynów**

Tereny obiektów produkcyjnych, składów i magazynów, oznaczone na rysunku – 5P1÷5P8, dla których ustala się:

- 1) zachowanie istniejącej zabudowy - dla terenów 5P1, 5P2, 5P3, 5P4, 5P6, z możliwością uzupełnienia zabudowy; odbudowy, rozbudowy i nadbudowy istniejących budynków;
- 2) podział terenów na działki budowlane – wg rysunku;
- 3) sytuowanie zabudowy związanej z wyznaczoną funkcją, możliwość zmiany funkcji na usługową z wyłączeniem usług handlu paliwami;
- 4) dla terenów 5P5, 5P6 - sytuowanie zabudowy w odległości nie mniejszej niż 10m od linii rozgraniczającej drogę;
- 5) maksymalną powierzchnię zabudowy działki budowlanej nie większa niż 40%;
- 6) wysokość zabudowy – do III kondygnacji nadziemnych;
- 7) dla terenu 5P5 – służebność dojazdu do terenu wodociągów –5W2.

Część działki nr 2265 oznaczono symbolem 5ZL – tereny lasów.

Tereny lasów, oznaczone na rysunku – ZL (3ZL, 4ZL, 5ZL, 6ZL) i gruntów leśnych do zalesienia, oznaczonych na rysunku – RL (1RL, 3RL, 4RL, 5RL, 6RL), dla których ustala się:

- a) zachowanie istniejącej zieleni leśnej,
- b) możliwość dolesień,
- c) zachowanie i sytuowanie sieci i urządzeń infrastruktury technicznej służących obsłudze technicznej miasta, z obowiązkiem zapewnienia dojazdu;

Na załączniku graficznym oznaczono w części działki nr 2265 oznaczono line energetyczną wysokiego napięcia ze strefą ograniczonego użytkowania.

Potwierdzam zgodność
kopii z oryginałem

Środa Wlkp. dnia 2016.11.14

WSPÓLNY WŁAŚCICIEL

Piotr Słowinski

Obowiązują oznaczone na rysunku:

- 1) linie rozgraniczające tereny o różnym przeznaczeniu lub różnych zasadach zagospodarowania, zgodne z ewidencją gruntów i niewystępujące w ewidencji gruntów;
- 2) obowiązujące linie zabudowy;
- 3) maksymalne nieprzekraczalne linie zabudowy;
- 4) obowiązujące sytuowanie budynku przy granicy działki;
- 5) kierunek sytuowania głównej kalenicy dachu;
- 6) zasady podziału terenu na działki budowlane;
- 7) zasady obsługi komunikacyjnej terenu;
- 8) zasady kształtowania zabudowy;
- 9) służebność dostępu komunikacyjnego (przejazdu);
- 10) strefa ograniczonego użytkowania terenu w sąsiedztwie drogi krajowej (200 m);
- 11) projektowany pas drogowy - 80m, pod realizację drogi ekspresowej S11 (2/2);
- 12) strefa ograniczonego użytkowania terenu wzdłuż linii energetycznej wysokiego napięcia;
- 13) strefa ograniczonego użytkowania terenu wzdłuż gazociągu;
- 14) granica terenu górniczego;
- 15) granica obszaru górniczego;
- 16) granica udokumentowanego złoża;
- 17) obiekty objęte ochroną konserwatorską.

2. Obowiązujące linie zabudowy dotyczą głównej bryły budynku, z wyłączeniem partii wejściowych, ryzalitów, wykuszy itp.

3. Przez kierunek sytuowania głównej kalenicy dachu, o którym mowa w ust. 1 pkt 5, należy rozumieć kształtowanie kalenicy oraz przeważającej powierzchni połaci dachowej budynku w stosunku do obowiązującej lub nieprzekraczalnej linii zabudowy, oznaczonej na rysunku.

Zgodnie z art. 35 ustawy o planowaniu i zagospodarowaniu przestrzennym – tereny, dla których przeznaczono w niniejszej uchwale, inne niż dotychczasowe użytkowanie, mogą być wykorzystywane w sposób dotychczasowy do czasu ich zagospodarowania zgodnie z planem.

Dla zapewnienia ochrony środowiska, przyrody i krajobrazu kulturowego ustala się:

- 1) możliwość lokalizowania jedynie takich przedsięwzięć, które uwzględniają potrzeby ochrony środowiska w zakresie ochrony powietrza, wód, gleby, ziemi, ochrony przed hałasem i promieniowaniem jonizującym;
- 2) obiekty budowlane z pomieszczeniami przeznaczonymi na pobyt ludzi lokalizować należy poza zasięgiem uciążliwości dróg, takich jak: hałas, drgania, wibracja, zanieczyszczenia powietrza, określonych w przepisach o ochronie środowiska; lub w ich zasięgu - pod warunkiem zastosowania przez inwestorów środków technicznych wznoszonych obiektów zmniejszających uciążliwości do poziomu określonego w przepisach;
- 3) kształtowanie terenów zieleni poprzez zachowanie zieleni istniejącej, w tym odnowienie i uzupełnienie zieleni izolacyjnej (ZI), zieleni cmentarzy zamkniętych (ZCz) oraz właściwe zagospodarowanie terenów przeznaczonych pod zieleni;

Potwierdzam zgodność
kopi z oryginałem

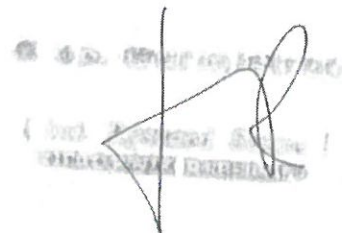
Środa Wielkopolska, 2016-11-14

Piotr Srdowski

- 4) zachowanie walorów krajobrazowych terenu objętego planem poprzez właściwe zagospodarowanie terenów, w sposób nie zmieniający rzeźby terenu i istniejącej zieleni wysokiej oraz kształtowanie zabudowy harmonizującej z otoczeniem;
- 5) zakaz indywidualnych rozwiązań gospodarki wodociągowej, odprowadzenia ścieków i gospodarki odpadami, na terenach wyposażonych w infrastrukturę techniczną.

Otrzymują:

1. Piotr Sadowski, CODEX Sadowisk i Wspólnicy Sp. J., ul. Stachury 9, 63-000 Środa Wielkopolska
2. a/a

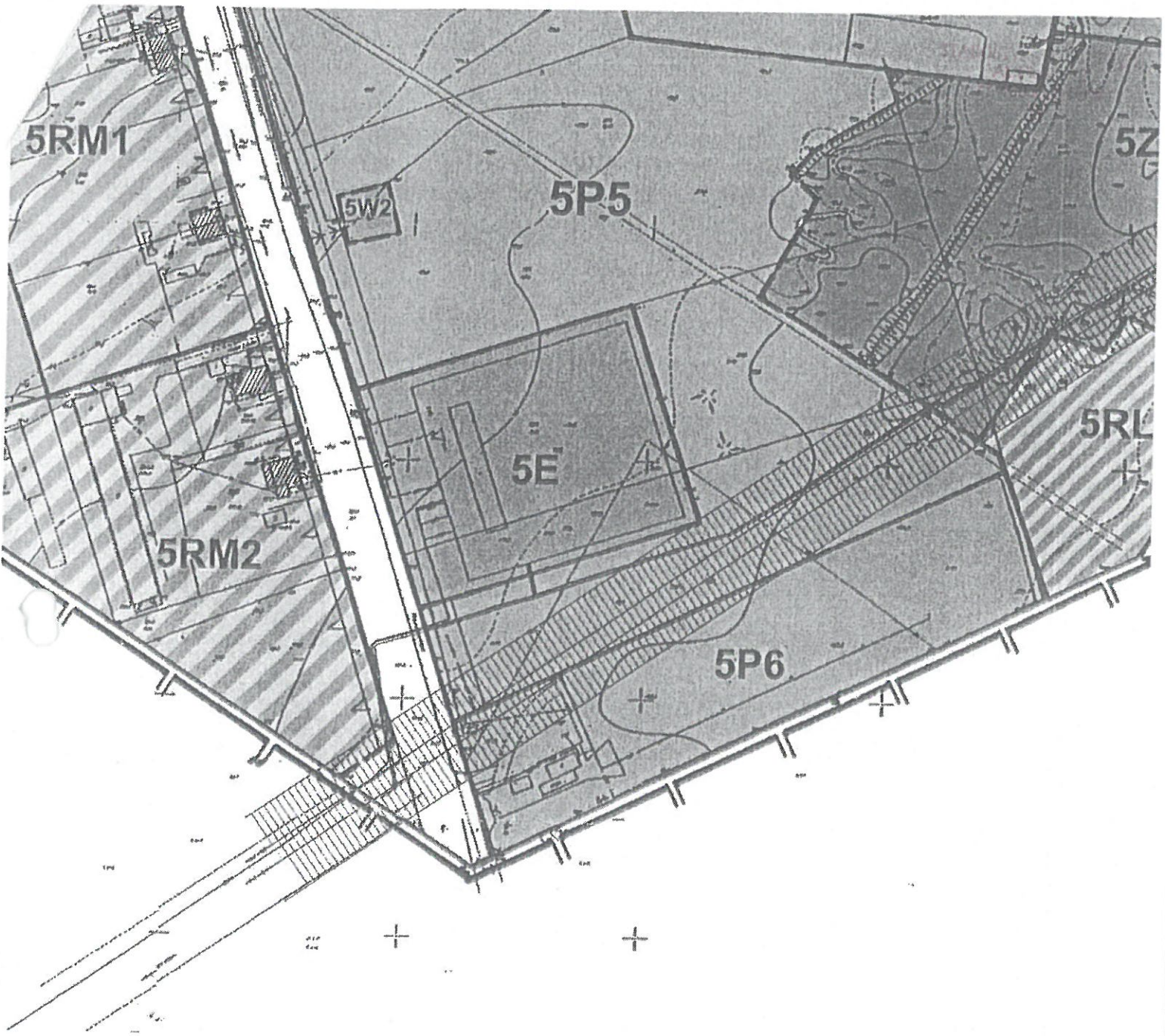


Potwierdzam zgodność
kopii z oryginałem

Środa Wlkp. dnia ... 2016 - 11 - 14

WSPÓLWŁAŚCICIEL

Piotr Sadowski



Urząd Gminy i Miasta
 64-915 JASTROWIE ©
 ul. Żymierskiego 79
 tel. 0-67 266 22 11
 fax 266 23 42

Wrys z planu zagospodarowania przestrzennego
 miasta Jastrowie (rozwała Rady Miejskiej nr 69/2007
 z dnia 30.10.2007 i opublikowana w Dzienniku
 Urzędowym Województwa Wielkopolskiego
 nr 201 poz. 4616 z dnia 17.12.2007)

data

podpis: 

Potwierdzam zgodność
 kopii z oryginałem
 2016-11-14
 Środa Wlkp. dnia

WSPÓLWŁAŚCICIEL


 Piotr Szczęsowski

Urząd Gminy i Miasta
64-915 JASTROWIE ©
ul. Żymierskiego 79
tel. 0-67 266 22 11
fax 266 23 42

STAROSTWO POWIATOWE
Al. Piasta 22
77-400 ZŁOTÓW
(9)

Jastrowie, 16.10.2015r.

GK.6727.78.2015

CODEX
Biuro Rzecznawstwa i Ekonomii Środowiska
Sadowisk i Wspólnicy Sp. J.
ul. Stachury 9
63-000 Środa Wielkopolska

Urząd Gminy i Miasta w Jastrowiu informuje, iż lokalizacja PSZOK (punktu selektywnej zbiórki odpadów komunalnych) w Jastrowiu na części działki nr 2265, tj. obiektu użyteczności publicznej w formie ogrodzonego, oświetlonego, utwardzonego placu magazynowego o powierzchni min. 800 m² max. 2 000 m² wraz z infrastrukturą podziemną oraz magazynem odpadów niebezpiecznych, najazdową rampą rozładunkową, pomieszczeniem socjalno-biurowym, kontenerami i pojemnikami na odpady jest zgodna z zapisami obowiązującego miejscowego planu zagospodarowania (uchwała Rady Miejskiej nr 69/2007 z dnia 30.10.2007r. Dz. U Woj. Wlkp nr 201 poz. 4616 z dnia 17.12.2007r.)

Piotr Wojtiuk

BURMISTRZ GMINY I MIASTA
JASTROWIE

Potwierdzam zgodność
kopii z oryginałem

Środa Wlkp. dnia 2016-11-14

WSPÓŁWŁAŚCICIEL

Piotr Sadowisk

M. Kozłowski
STAROSTA ŻŁOTOWSKI
77-400 Żłotów, Al. Piasta 32

OS.6341.2.7.2016

*OS
Kozłowski*
Żłotów 02.03.2016r.

STAROSTWO POWIATOWE
Al. Piasta 32
77-400 ŻŁOTÓW
(9)

2016 -04- 07 ***
Nr *M320* Zm.
Podpis *[Signature]*

DECYZJA

Na podstawie art. 104 ustawy z dnia 14 czerwca 1960r. Kodeksu postępowania administracyjnego (Dz. U. z 2016r. poz. 23), art. 9 ust. 1 pkt 17, art.122 ust.1 pkt 10, art. 123 ust. 2 i ust. 3, art.127 ust.3a i ust.6, art.128 ust. 1 pkt 4 i pkt 9, art. 131 ust. 1, ust. 2 i ust.3, art. 132 ust. 9, art.140 ust.1 ustawy z dnia 18.07.2001r. Prawo wodne (tj. Dz. U. z 2015r. poz. 469 ze zm.), i § 8, § 10 ust. 1, ust. 2 i ust. 3, § 11, § 12 ust. 1 rozporządzenia Ministra Budownictwa z dnia 14 lipca 2006r. w sprawie realizacji obowiązków dostawców ścieków przemysłowych oraz warunków wprowadzania ścieków do urządzeń kanalizacyjnych (Dz. U. Nr 136, poz. 964 z 2006r.ze zm.) i rozporządzenia Ministra Środowiska z dnia 15 grudnia 2008r. zmieniające rozporządzenie w sprawie substancji szczególnie szkodliwych dla środowiska wodnego, których wprowadzanie w ściekach przemysłowych do urządzeń kanalizacyjnych wymaga uzyskania pozwolenia wodnoprawnego (Dz. U. Nr 229, poz. 1538 z 2008r.), na wniosek, **Związek Międzygminny „Pilski Region Gospodarki Odpadami Komunalnymi”**, 64-920 Piła, ul. Dąbrowskiego 8 z dnia 18.02.2016r.

o r z e k a m

I. Udzielić dla Związek Międzygminny „Pilski Region Gospodarki Odpadami Komunalnymi”, 64-920 Piła, ul. Dąbrowskiego 8,

pozwolenia wodnoprawnego

na odprowadzanie **ścieków przemysłowych** z projektowanego Punktu Selektywnej Zbiórki Odpadów Komunalnych dla Gminy Jastrowie, zlokalizowanego na działce ew. nr 2265, obręb Jastrowie, gmina Jastrowie, do urządzeń kanalizacyjnych Zakładu Energetyki Ciepłej i Usług Komunalnych Sp. z o.o. z siedzibą w Jastrowiu, 64-915 Jastrowie, ul. Wojska Polskiego 29 na następujących warunkach;

1. Ilość ścieków odprowadzanych do kanalizacji:

$$Q_{sr.d} = 4,91 \text{ m}^3/\text{dobę}$$
$$Q_{max.h} = 15,16 \text{ m}^3/\text{godzinę}$$
$$Q_{max.r} = 780,0 \text{ m}^3/\text{rok}$$

2. Stężenia zanieczyszczeń w wprowadzanych ściekach nie mogą przekraczać najwyższych dopuszczalnych wartości:

węglowodory ropopochodne – 10 mg/l
fosfor ogólny – 12 mg P/l

II. Zastrzec że, wprowadzane ścieki do urządzeń kanalizacyjnych nie mogą zawierać:

1. Odpadów stałych.
2. Odpadów płynnych nie mieszających się z wodą.
3. Substancji żrących i toksycznych.

Potwierdzam zgodność
kopii z oryginałem

Środa Wlkp. dnia 2016 -11-14

WSPÓLWŁAŚCICIEL

[Signature]
Piotr Sadowski

III. Zobowiązać do:

1. Dostosowania gospodarki odpadami powstającymi w procesie oczyszczania ścieków do wymogów określonych ustawą z dnia 14 grudnia z 2012 r. o odpadach (Dz. U. z 2013r. Nr 21 ze zm.).
2. Prowadzenia przeglądów eksploatacyjnych proj. urządzeń podczyszczających tj. osadnika i separatora zgodnie z instrukcją obsługi.
3. Wykonania zbiornika przed wlotem ścieków do kanalizacji w celu ich równomiernego wprowadzania.
4. Poboru prób średniodobowych dwa razy do roku w zakresie wskaźników określonych w pkt I.2 niniejszego pozwolenia wodnoprawnego..

IV. Pozwolenie wodnoprawne nie rodzi praw do nieruchomości i urządzeń wodnych koniecznych do jego realizacji oraz nie narusza prawa własności i uprawnień osób trzecich przysługujących wobec tych nieruchomości i urządzeń.

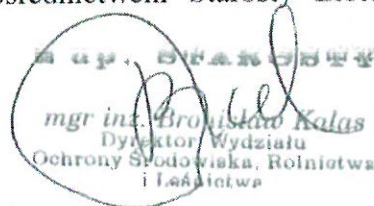
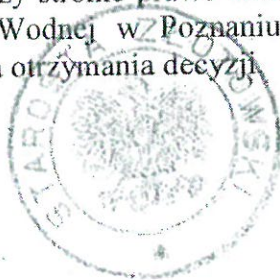
V. Określić:

1. Termin ważności pozwolenia wodnoprawnego do dnia **01.03.2020** roku.
2. Punkt kontrolno-pomiarowy wprowadzanych ścieków z terenu zakładu do kanalizacji - wyznaczony przez Zakład Energetyki Ciepłej i Usług Komunalnych Sp. z o.o. z siedzibą w Jastrowiu

Na podstawie art.107 § 4 ustawy KPA odstąpiono od szczegółowego uzasadniania decyzji, bowiem uwzględnia ona w całości żądanie strony.

P o u c z e n i e

Od niniejszej decyzji służy stronie prawo wniesienia odwołania do Dyrektora Regionalnego Zarządu i Gospodarki Wodnej w Poznaniu za pośrednictwem Starosty Złotowskiego w terminie 14 dni od dnia otrzymania decyzji.
WK/WK



Otrzymują:

1. Związek Międzygminny „Piłski Region Gospodarki Odpadami Komunalnymi”
64- 920 Piła, ul. Dąbrowskiego 8
2. Zakład Energetyki Ciepłej i Usług Komunalnych Sp. z o.o. z siedzibą w Jastrowiu
64-915 Jastrowie, ul. Wojska Polskiego 29
3. Biuro Rzecznostwa i Ekonomii Środowiska CODEX Sadowski i wspólnicy S.J.
63-000 Środa Wielkopolska, ul. Stachury 9
4. a/a

Do wiadomości:

1. Regionalny Zarząd Gospodarki Wodnej
60-783 Poznań, ul. Grunwaldzka 21

Niniejsza decyzja stała się ostateczna

22.03.2016
(data)

(podpis)

Potwierdzam zgodność
kopii z oryginałem
Środa Wlkp. dnia 2016-11-14

WSPÓŁWŁAŚCICIEL
Piotr Sadowski

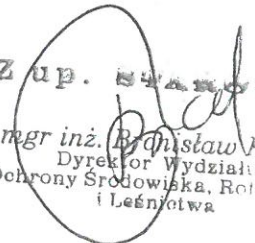
OS.6124.05.2016

Złotów, dnia 07.03.2016 r.

**Związek Międzygminny
„Pilski Region Gospodarki
Odpadami Komunalnymi”
ul. Dąbrowskiego 8, 64-920 Piła**

**pełnomocnicy:
Grzegorz Rydian, Piotr Sadowski
Biuro Rzecznawstwa i Ekonomii
Środowiska CODEX
Sadowski i Wspólnicy Spółka Jawna
ul. Stachury 9, 63-000 Środa Wlkp.**

Starostwo Powiatowe w Złotowie w odpowiedzi na wniosek z dnia 24 lutego 2016 roku w sprawie wydania informacji o braku konieczności uzyskania decyzji o wyłączeniu gruntów z produkcji rolnej w związku z planowaną budową punktu selektywnego zbierania odpadów komunalnych na terenie dz. nr 2265 w miejscowości Jastrowie (obręb 0001), gmina Jastrowie informuje, że na podstawie danych z operatu ewidencji gruntów oraz mapy glebowo rolniczej przedmiotowy grunt oznaczony jest jako użytki rolne klasy VI pochodzenia mineralnego. Zgodnie z art. 11 ust. 1 ustawy z dnia 3 lutego 1995 roku o ochronie gruntów rolnych i leśnych / Dz. U. 2015 roku, poz. 909 – tekst jednolity ze zm./, wyłączenie tych gruntów produkcji rolniczej **nie wymaga** wydania decyzji zezwalającej na takie wyłączenie

Z up. starostwa

mgr inż. Bronisław Kalas
Dyrektor Wydziału
Ochrony Środowiska, Rolnictwa
i Leśnictwa

Otrzymują:

1. adresat
2. a/a

Potwierdzam zgodność
kopii z oryginałem
2016 -11- 14
Środa Wlkp. dnia ...

WSPÓŁWŁAŚCICIEL

Piotr Sadowski

ENEA Operator Sp. z o.o. Oddział Dystrybucji Poznań
Rejon Dystrybucji Wałcz
ul. Bydgoska 122
78-600 Wałcz
tel. 61 850 40 00

Wałcz, dn. 05.01.2016r.

znak: OD5/ZR9/820/2015/JM

WP: OD5/ZR9/820/2015 z dnia 05.01.2016 r.

Związek Międzygminny "Piłski Rejon
Gospodarki Odpadami Komunalnymi"
ul. Dąbrowskiego
64-920 Piła

Biuro Rzecznictwa i Ekonomii Środowiska
CODEX Sp. J.

ul. Stachury 9

63-000 Środa Wielkopolska

**Warunki przyłączenia
do sieci elektroenergetycznej ENEA Operator Sp. z o.o.**

Charakter i lokalizacja obiektu / lokalu

Punkt selektywnego zbierania odpadów komunalnych dla gminy Jastrowie, Jastrowie, ul. Narutowicza
dz. nr 2265.

warunki dotyczą przyłączenia obiektu projektowanego
z mocą przyłączeniową 16 kW
na napięciu 0,4 kV
zakwalifikowanego do V grupy przyłączeniowej

I. MIEJSCE PRZYŁĄCZENIA

Istniejące złącze kablowo-pomiarowe ZKP10/2 w granicy działki nr 2245/1 zasilane ze stacji
transformatorowej 15/0,4kV "Jastrowie Piekarnia" (952/346). ZEP 6606.

II. RODZAJ POŁĄCZENIA Z SIECIĄ ORAZ ZAKRES NIEZBĘDNYCH ZMIAN W SIECI

1. w zakresie dotyczącym urządzeń ENEA Operator Sp. z o.o.

1.1 zakres niezbędnych zmian w sieci ENEA Operator

1.2 zakres dotyczący budowy przyłącza

Wykonać przyłącze kablowe YAKY o przekroju min. 4 x 70 mm². Przyłącze zakończyć złączem
kablowo-pomiarowym ZK1x-1P zabudowanym w granicy działki nr 2265. Opracować projekt
budowlany.

2. w zakresie dotyczącym urządzeń podmiotu przyłączanego

Przygotować instalację zalicznikową.

III. MIEJSCE DOSTARCZANIA ENERGII ELEKTRYCZNEJ

Zaciski na listwie zaciskowej w złączu kablowym- pomiarowym w kierunku instalacji podmiotu
przyłączanego

Miejsce dostarczania energii elektrycznej stanowi jednocześnie granicę własności i eksploatacji urządzeń.

IV. MIEJSCE ZAINSTALOWANIA UKŁADU POMIAROWO-ROZLICZENIOWEGO

Złącze kablowo-pomiarowe ZK1x-1P w granicy działki nr 2265.

V. WYMAGANIA DOTYCZĄCE UKŁADU POMIAROWO-ROZLICZENIOWEGO

5.1.liczniki energii elektrycznej powinny:

a)posiadać aprobatę typu oraz aktualną legalizację GUM,

b)posiadać klasę dokładności nie gorszą niż 2 dla energii czynnej,

Potwierdzam zgodność
kopii z oryginałem

Środa Wlkp. dnia 2016-11-14

JM

WSPÓLNY WŁAŚCICIEL

Piotr Szadowski

OD5/ZR9/820/2015 UT

Strona

c) posiadać układ synchronizacji czasu rzeczywistego co najmniej raz na dobę, przy czym układ ten może współpracować z systemem zdalnego odczytu CSPR zainstalowanym w ENEA Operator Sp. z o.o., lub korzystać z serwera czasu rzeczywistego Operatora Systemu Dystrybucyjnego; oraz w zasadnych przypadkach dodatkowo (liczniki z rejestracją profilu obciążenia):

- rejestrować moc średnio 15'
- rejestrować minimum 6 048 cykli całkowania dla każdej mierzonej energii elektrycznej,
- automatycznie zamykać okres rozliczeniowy wskazany w umowie o świadczenie usług dystrybucji lub Taryfie dla energii elektrycznej ENEA Operator Sp. z o.o.;

W przypadku korzystania z modułu GSM/GPRS do transmisji danych, kartę SIM dostarcza ENEA Operator Sp. z o.o.

5.2. urządzenia zasilające, do układu pomiarowo-rozliczeniowego włącznie, należy przystosować do plombowania;

5.3. urządzenia pomocnicze powinny być:

- a) zabudowane w osłonach przystosowanych do oplombowania,
- b) zabezpieczone od zwarć i przepięć od strony zasilania;

VI. RODZAJ I USYTUOWANIE ZABEZPIECZEŃ

Przedlicznikowe: Złącze pomiarowe, wyłącznik nadmiarowoprądowy S303x 25 A

Główne: Złącze pomiarowe, wkładka WT-1/gG wg obliczeń

VII. WYMAGANY STOPIEŃ SKOMPENSOWANIA MOCY BIERNEJ

Energia elektryczna winna być pobierana przy współczynniku mocy odpowiadającym $\text{tg } \varphi \leq 0,4$.

VIII. WARTOŚCI DO OBLICZEŃ

Rezystancja dodatkowego uziemienia roboczego złącza kablowego nie powinna przekraczać : na końcu linii kablowej 10 Ω , w ciągu linii kablowej 30 Ω . Rezystancja poszczególnych dodatkowych uziemień roboczych w liniach napowietrznych nie powinna przekraczać : na końcu linii 10 Ω , wzdłuż trasy linii 30 Ω .

Główny zacisk uziemiający (szyna uziemiająca, MET) instalacji elektrycznej budynku powinien być połączony z przewodem ochronnym (PE lub PEN) linii zasilającej instalację i uziemiony możliwie blisko MET. Rezystancja tego uziemienia nie powinna przekraczać 30 Ω . Realizacja tego wymagania należy do odbiory.

IX. DANE I INFORMACJE DOTYCZĄCE SIECI DLA DOBORU SYSTEMU OCHRONY OD PORAŻEŃ

Zasilająca sieć niskiego napięcia pracuje w układzie TN-C, w instalacji odbiorczej należy zastosować odpowiedni dla tego układu system i urządzenia ochrony przeciwporażeniowej

Rezystancja dodatkowa uziemienia roboczego złącza kablowego $R_{UZ} < 30,0 \Omega$.

X. UWAGI DODATKOWE

1. Instalację wewnętrzną należy wykonać zgodnie z wymaganiami normy PN-IEC 60364 oraz Rozporządzenia Ministra Infrastruktury z dnia 12.04.2002 r. w sprawie „warunków technicznych, jakim powinny odpowiadać budynki i ich usytuowanie” (Dz.U. z 2002 r. Nr 75 poz. 690 z późniejszymi zmianami).
2. Instalowane urządzenia powinny spełniać wymagania norm oraz posiadać odpowiednie atesty.
3. Przyłączane urządzenia powinny posiadać wymaganą odporność na zaburzenia elektromagnetyczne oraz powinny być tak skonstruowane, aby nie wywoływały w swoim środowisku zaburzeń elektromagnetycznych o wartościach przekraczających odporność na te zaburzenia innych urządzeń występujących w tym środowisku.
4. Zrealizowanie zasilania na podstawie przedmiotowych warunków przyłączenia stanowić będzie podstawę do zawarcia w umowie o świadczenie usług dystrybucji lub umowie kompleksowej standardowych parametrów jakościowych energii elektrycznej w zakresie odchyłeń częstotliwości i napięcia, odkształcenia napięcia, zawartości poszczególnych harmonicznych, wskaźnika długookresowego migotania światła, czasu trwania jednorazowej przerwy nieplanowanej i planowanej oraz czasu trwania przerw nieplanowanych i planowanych w ciągu roku zgodnych z przepisami obowiązującego prawa.
4. Podstawę do rozpoczęcia realizacji prac projektowych i budowlano - montażowych ujętych w niniejszych warunkach stanowi umowa o przyłączenie.
5. ENEA Operator Sp. z o.o. zapewni dostawę energii elektrycznej po spełnieniu wymogów określonych w warunkach przyłączenia i zawartej umowie o przyłączenie.

Data ważności warunków przyłączenia: 2 lata od daty ich doręczenia.

Rozdzielnik:

ENEA Operator Sp. z o.o.
Rejon Dystrybucji Wałcz
Koordynator ds. Rozwoju i Inwestycji

Bogusław Mierzyński

Potwierdzam zgodność
kopii z oryginałem

Środa Wilko, dnia 2018-11-14

WSPÓLWYKONAWCA

Piotr Szadowski

11. UWAGI KOŃCOWE

Wskazane w części opisowej lub graficznej niniejszego projektu marki lub nazwy handlowe podano jako przykładowe w celu określenia klasy produktu, a nie konkretnego producenta, dopuszcza się możliwość wykorzystania ich odpowiedników rynkowych o równoważnych lub lepszych parametrach.

